

Tillfälliga anstånd med skattebetalning

18 januari 2024

Rapportnummer: 2024:1

Rapportnummer: 2024:1

Diarienummer: 8-2726419

Skatteverket

Postadress: 205 30 Malmö

Telefon: 0771-567 567

Epost: skatteverket@skatteverket.se

www.skatteverket.se

Karin Bolin

E-post: karin.bolin@skatteverket.se

Telefon: 010-5736352

Johan Helsing

E-post: johan.helsing@skatteverket.se

Telefon: 010-5722152

Förord

I denna rapport redovisas och analyseras den konstaterade uppbördsförlusten som uppkommit till följd av att företag under corona-pandemin utnyttjat möjligheten att söka tillfälliga betalningsanstånd. Vidare görs en bedömning av hur stor den framtida uppbördsförlusten kan komma att bli. Rapporten har författats av Johan Helsing och Karin Bolin på Skatteverkets analysenhet. Det är Skatteverkets analysenhet som svarar för rapportens innehåll och slutsatser.

Utöver denna rapport har Svenskt näringsliv i november 2023 presenterat en analys under ett angränsande tema där syftet var att undersöka företagens överlevnadsförmåga med anledning av de tillfälliga anstånden. Analyserna har olika syften och tillvägagångssätt men det finns ett antal beröringspunkter och i huvudsak överensstämmer resultaten i de avseenden som en jämförelse är möjlig och relevant.

De uppgifter som presenteras i denna rapport baseras på information från skattekontot samt Skatteverkets statistikportal och är uppdaterade per den 15 januari 2024. I rapporten framgår att uppbördsförlustens storlek behöver följas över tid. Nästa uppdatering av uppgifter är planerade till den 18 april 2024. Däremellan kan storleken på de tillfälliga anstånden utläsas via Skatteverkets statistikportal på skatteverket.se.

Sundbyberg i januari 2024

Thomas Pettersson Westerberg, chef för analysenheten

Innehållsförteckning

| | |
|--|----|
| Sammanfattning..... | 3 |
| 1 Bakgrund | 5 |
| 2 Syfte och analysfrågor | 5 |
| 3 Definitioner..... | 6 |
| 4 Antal tillfälliga anstånd | 8 |
| 5 Vad händer när anstånden upphör..... | 9 |
| 5.1 Anstånd som upphör | 9 |
| 6 Uppbördsförlust från anstånden | 11 |
| 6.1 Aktuell uppbördsförlust..... | 12 |
| 6.1.1 Uppbördsförlust totalt..... | 12 |
| 6.1.2 Uppbördsförlust från konkurser..... | 12 |
| 6.2 Skattning av den framtida uppbördsförlusten | 13 |
| 6.2.1 Beräknad uppbördsförlust för kvarvarande anstånd | 13 |
| 7 Utmärkande för de företag som inte kan betala tillbaka anståndet | 14 |
| 7.1 Företagsstorlek | 14 |
| 7.2 Bransch..... | 18 |
| 7.3 Vilken skattning av uppbördsförlust ska användas?..... | 23 |
| 7.3.1 Netto- eller bruttoanstånd | 23 |
| 8 Total uppskattad uppbördsförlust | 24 |
| 8.1 Sammanställt resultat för beräkning av uppbördsförlustens storlek | 25 |
| 9 Bilagor..... | 26 |
| 9.1 Månadstabell över anstånd som upphör | 26 |
| 9.2 Månadstabell över restförda belopp per företagsstorlek | 27 |
| 9.3 Analys uppbördsförlust på företagsnivå | 29 |

Sammanfattning

Syftet med denna rapport är att bedöma om det finns risk för ökade uppbördsförluster efter att många företag har utnyttjat möjligheten att söka tillfälliga betalningsanstånd för moms, arbetsgivaravgifter och avdragen skatt. Hittills har drygt 63 400 anstånd om knappt 135 mdkr beviljats per januari 2024. Många anstånd har redan upphört och är återbetalda men det finns fortfarande drygt 22 000 kvarvarande anstånd, vilka uppgår till ca 43,1 mdkr. Många företag har fortsatt söka anstånd för fler beskattningsperioder samtidigt som äldre anstånd förlängs när de upphör eller att företagen ansöker om en avbetalningsplan. Trenden är att andelen företag som faktiskt betalar av sina anstånd minskar över tid och att andelen som inte kan betala och istället restförs ökar.

Aktuell uppbördsförlust per januari 2024 kan beräknas till ca 4,7 mdkr eller till knappt 10 procent av företagens totala beviljade anståndsbelopp (bruttoanståndet). Ungefär 4,3 mdkr kan hänföras till företag med en inledd konkurs där förlusten bör ses som definitiv. Den uppbördsförlust som förväntas för framtida anstånd beräknas hamna inom ett intervall på 7,3–11,5 mdkr.

Den nedre delen av intervallet bygger på beräkningar på total nivå medan det i den övre delen tagits hänsyn till bakgrundsuppgifter som företagsstorlek och bransch. Av detta skäl bör den framtida uppbördsförlusten förväntas hamna i den övre delen av intervallet.

Det finns därutöver ytterligare anledningar till att räkna med att det är den övre delen av intervallet på 11,5 mdr som gäller. Dels för att när anstånd och restföringar studeras per månad är trenden att restföringar, i förhållande till anståndens storlek, ökar över tid. Dels har ett kärvare konjunkturläge och ökande räntenivåer succesivt försämrat företagets betalningsförmåga. Utvecklingen behöver följas löpande för att få ett säkrare underlag att se åt vilket håll utvecklingen går.

Det är främst de mindre företagen med omsättning mellan 1–10 miljoner kronor som står för de största uppbördsförlusterna räknat i kronor. När det gäller bransch är det främst företag inom byggverksamhet som står för de största uppbördsförlusterna. Detta beror på att det är förhållandevis många företag i byggsektorn som har fått anstånd i kombination med att restförda belopp i förhållande till anståndens storlek är hög.

De viktigaste resultaten kan sammanfattas till följande punkter

- Hittills har 63 400 anstånd om knappt 135 mdkr beviljats per januari 2024. Flera anstånd är återbetalda och drygt 22 000 anstånd om ca 43,1 mdkr ska betalas tillbaka under de kommande åren där det finns risk för uppbördsförluster.
- Många anstånd skjuts fram genom förlängningar och avbetalningsplaner, där trenden är att restföringar ökar och återbetalningar minskar.
- Aktuell uppbördsförlust uppgår till 4,7 mdkr eller till knappt 10 procent vid jämförelse mot totalt beviljade anståndsbeloppet.
- Prognosen för framtida uppbördsförluster beräknas till mellan 7,3 och 11,5 mdkr. Det är främst bland de mindre företagen samt företag inom byggbranschen där risken för uppbördsförlust är som störst.

1 Bakgrund

Företag som drabbades ekonomiskt av corona-pandemin har sedan våren 2020 haft en möjlighet att ansöka om tillfälligt anstånd med betalning av vissa skatter, vilket avser arbetsgivaravgifter, avdragen skatt samt moms. Det tillfälliga anståndet innebär att företaget kan skjuta upp betalning av dessa skatter upp till ett år från och med anståndets beslutsdatum. Anstånd kan medges för tolv perioder för de som redovisar skatterna per månad, fyra perioder för de som redovisar moms kvartalsvis och till två perioder för de som redovisar moms årsvis.

När ett anstånd upphör finns även en möjlighet att ansöka om en förlängning i ytterligare ett år. Därefter är det möjligt att ansöka om en avbetalningsplan som sträcker sig över tre år.

Företagen som får anstånd betalar både ränta och avgift på anståndsbeloppet. Att anståndet medför en kostnad för företaget innebär att många företag väljer att återkalla anståndet tidigare, när de har medel att kunna betala.

Det har funnits möjlighet att söka anstånd för nya moms- och arbetsgivarredovisningar fram till hösten 2023 och i vissa fall kan ansökan fortfarande lämnas in fram till januari 2024. Sista dagen för att ansöka om anstånd för en ny moms eller arbetsgivarperiod var den 11 september 2023 för de företag som redovisar arbetsgivaravgifter, avdragen skatt och moms månadsvis eller kvartalsvis. För de företag som redovisar moms per helår är sista dagen den 16 januari 2024. Efter dessa datum kommer det enbart vara möjligt att förlänga redan beviljade anstånd.

2 Syfte och analysfrågor

Ett stort antal företag har utnyttjat möjligheten att söka anstånd. Många har också valt att fortsätta söka anstånd för fler perioder, förlänga anstånd som löper ut och ansöka om avbetalningsplan. Det är mot denna bakgrund intressant att tillgängliggöra en mer detaljerad redovisning samt en bedömning av vilken risk för framtida uppbördsförluster som anstånden medför.

Rapporten ska undersöka och svara på följande frågeställningar:

- Hur många anstånd har hittills beviljats och med vilka belopp.
- Vad händer när ett anstånd upphör
 - Hur mycket betalas in och hur många kan betala
 - Hur många av de som haft ett anstånd förlänger det och med vilka belopp

- Hur många kan inte betala när anståndet löper ut och hur stor har förlusten blivit
- Hur många företag har gått i konkurs eller har av andra anledningar fått lägga ned verksamheten
- Vilken typ av företag dominerar bland de som inte kan betala, vilket lämpligen visas genom företagsstorlek och bransch
- Uppbördsförlusten
 - Hur stor är uppbördsförlusten hittills
 - Hur ser prognosen för framtida uppbördsförluster ut

Analysfrågorna kommer att besvaras med hjälp av data som finns i Skatteverkets informationslager (IL) samt den statistik som finns sammanställd i Skatteverkets statistikportal. Uttag av data från IL har gjorts per den 2024-01-15 om inget annat anges.

I Skatteverkets statistikportal på [Skatteverket.se/statistikportalen](https://skatteverket.se/statistikportalen) (se ”Skattereduktion och stödåtgärder” -> ”Stödåtgärder” -> ”Tillfälligt anstånd”) är det möjligt att själv ta ut statistik om beviljade anstånd över tid.

3 Definitioner

I detta avsnitt förklaras olika begrepp och definitioner som förekommer i rapporten.

Tillfälligt anstånd: Företag som drabbas av likviditetsproblem på grund av följderna av coronapandemin har möjlighet att ansöka om tillfälligt anstånd med betalning. Man kan enligt reglerna få anstånd med betalning av moms, arbetsgivaravgifter och avdragen a-skatt. Ansökan sker i e-tjänst eller på särskild blankett.

Anstånd, brutto: Samtliga beviljade anstånd med betalning av skatt som registrerats enligt reglerna om tillfälligt anstånd som införts tillfälligt på grund av coronapandemin.

Notera att denna siffra överskattar de faktiska anstånden av flera anledningar. De främsta orsakerna är:

Om ett anstånd omprövas innan det upphör är arbetsrutinen att anståndet återkallas först och ett nytt anstånd registreras in. Eftersom ett och samma anstånd registreras in flera gånger räknas det här som beviljat två gånger och med olika belopp även om det i grund och botten avser samma skattesumma. I dessa fall blir nettoanståndet korrekt men bruttoanståndet blir överskattat.

Det kan även förekomma att ett anståndsbelopp blir felregistrerat. Om detta sker återkallas anståndet direkt och det nya läggs in. Det innebär dock, precis som i första fallet, att två anståndsbelopp (både det felregistrerade och det rätta) ingår i bruttosumman.

Om ett företag beviljas en avbetalningsplan innebär det att ett antal nya anstånd läggs upp, vilket då innebär att ett tidigare beviljat anstånd återkommer och ser ut som ett helt nytt anstånd som också ingår i bruttosumman.

Tyvärr är det inte möjligt att med det dataunderlag som används i analysen urskilja och ta hänsyn till eventuella överskattningar av beloppen. Eftersom skattningar görs utifrån både netto- och bruttoanstånd samt att det förmodas att det kvarvarande bruttoanståndet också har en överskattning, är bedömningen att den beräknade uppbördsförlusten är tillförlitlig.

Återkallat anstånd: Ett företag kan själv välja att återkalla sitt anstånd, vilket är vanligt om företaget har medel att betala tillbaka tidigare och vill minska kostnaden för räntor och anståndsavgift.

Återkallelser kan dock ske av andra anledningar. Ett par av de vanligaste orsakerna har nämnts under definitionen för Anstånd, brutto.

Anstånd, netto: Beräknas som ”Anstånd, brutto” minus ”Återkallat anståndsbelopp”.

Observera att även detta belopp kan ha en viss överskattning i de fall ett anstånd upphör och en avbetalningsplan läggs upp efter det.

Även olikheter i handläggarrutiner där förlängda anstånd registrerats som nya anstånd kan bidra till viss överskattning av beloppet.

Upphört anstånd: När anståndstiden har gått ut upphör anståndet.

Kvarvarande anståndsbelopp: Avser det aktuella belopp som företagen har anstånd med just nu.

Restföring: Om en skattebetalare inte betalar en fastställd skatt leder det till en skuld på skattekontot. Skulden går sedan till Kronofogden för indrivning.

Uppbördsförlust: Uppbördsförluster uppstår när fastställda skatter av olika anledningar inte blir betalda.

4 Antal tillfälliga anstånd

Tabell 1 nedan visar att Skatteverket under hela anståndsperioden fram till januari 2024 har beviljat drygt 63 400 betalningsanstånd med ett sammanlagt anståndsbelopp som uppgår till knappt 135 mdkr. Eftersom anstånden medför en kostnad kan man samtidigt se att många företag, ca 24 200 stycken, har valt att återkalla anstånd innan det förfaller med drygt 45 mdkr. Detta betyder att Skatteverket hittills har beviljat ett nettoanstånd på knappt 90 mdkr kronor.

Lite mer än hälften av nettoanståndet på 46 mdkr har per januari 2024 upphört och den resterande delen på 43 mdkr kronor avser anstånd för ca 22 000 företag som fortfarande är utestående och som kommer att upphöra under de närmaste åren. Bland de anstånd som kvarstår inkluderas även anstånd som ingår i en avbetalningsplan. Det är drygt 15 000 företag som hittills har ansökt om en avbetalningsplan där knappt 14 000 av företagen har fått bifall och bland dessa har drygt 12 200 företag fortfarande kvar ett anstånd¹. Kvarvarande anstånd för de med avbetalningsplaner uppgår till ca 28 mdkr.

Tabell 1 Tillfälliga anstånd för hela ansökningsperioden

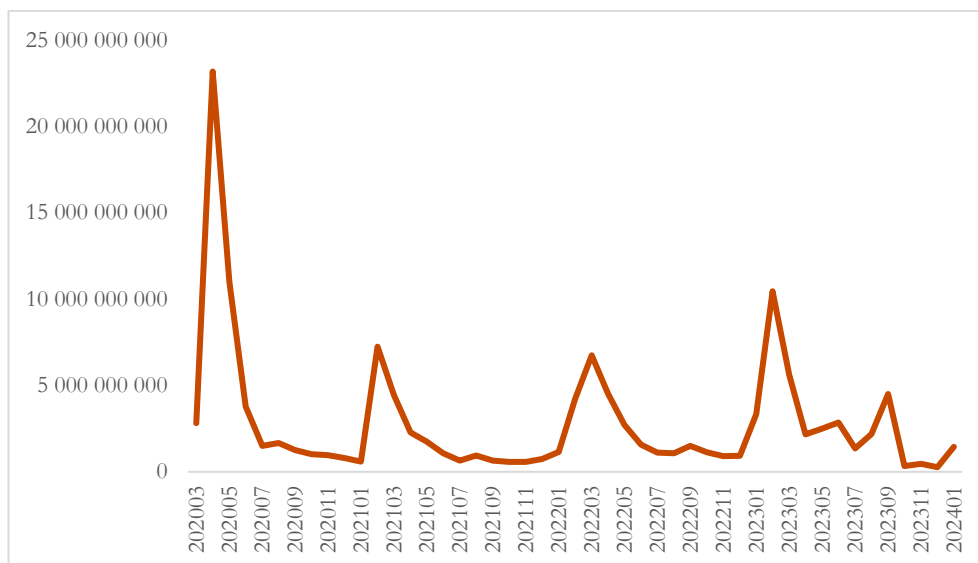
| | Totalbelopp, kr | Antal, st | Genomsnittligt belopp, kr |
|----------------------------|-----------------|-----------|---------------------------|
| Beviljat anstånd, brutto | 134 646 228 741 | 63 444 | 2 122 285 |
| Återkallade anstånd | -45 370 809 281 | 24 234 | -1 872 196 |
| Beviljat anstånd, netto | 89 275 419 460 | 63 444 | 1 407 153 |
| Upphört anstånd | -46 155 254 998 | 58 988 | -782 452 |
| Kvarvarande anståndsbelopp | 43 120 693 329 | 22 036 | 1 956 829 |

Källa: Skatteverkets statistikportal, anståndsläget per 2024-01-15. Notera att vissa belopp i tabellen av olika orsaker kan vara överskattade. Detta framgår och redogörs för under avsnitt 3 Definitioner.

Figur 1 visar hur stora anståndsbelopp som har beviljats över tid från och med mars 2020 då de tillfälliga anstånden infördes. Figuren visar att störst anståndsbelopp beviljades under det första året men också att helt nya anstånd fortfarande beviljas vilket har skett successivt över en längre tid. Vid inledningen av varje år (mellan mars - maj) förekommer årstoppar där något högre anståndsbelopp tillkommer. Detta förklaras sannolikt bl.a. av att det under den tidsperioden är något fler helårsredovisningar för moms som förfaller.

¹ Per den 2024-01-15

Figur 1 Beviljade anståndsbelopp per månad



Källa: Skatteverkets statistikportal, anståndslandet per 2024-01-15

5 Vad händer när anstånden upphör

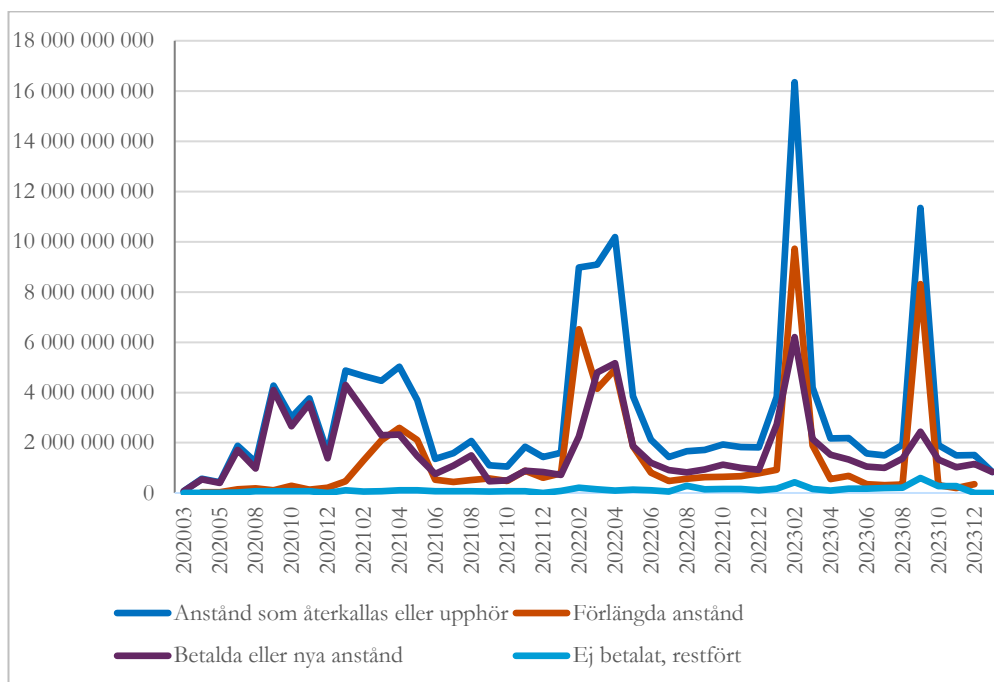
5.1 Anstånd som upphör

Figur 2 visar hur stora anståndsbelopp som har upphört eller återkallats varje månad från och med april 2020 och fram till januari 2024. Sammanställningen visar även hur stora anstånd som förlängs, betalas² eller restförs.³

² Det är inte möjligt att avgöra om en enskild debitering är betald eftersom alla debiteringar och krediteringar sammanställs till ett gemensamt månadssaldo. Uppgiften om ett anstånd är betalt har därför fått räknas fram genom en uteslutningsmetod, efter att hänsyn har tagits till om anståndet har förlängts samt vilka belopp som har restförts. I betalda belopp inkluderas även om ett nytt anstånd tillkommer.

³ Underlag med månadstabell för figuren redovisas som bilaga, se avsnitt 9.1.

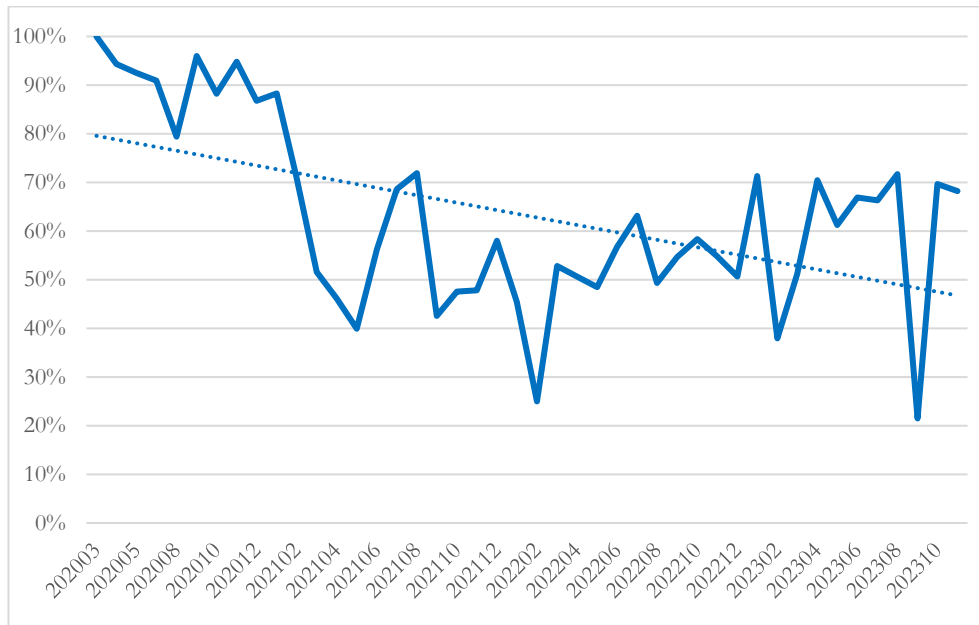
Figur 2 Anstånd som upphör eller återkallas samt förlängs, förnyas/betalas eller restförs per månad



Figur 2 visar att merparten (mellan 80–90 procent) av de anståndsbelopp som upphörde eller återkallades under 2020, betalades in mer eller mindre direkt under det första anståndsåret. När den första omgången av årsvisa anstånd upphörde under våren 2021, började flera företag utnyttja den lagstadgade möjligheten att förlänga sina anstånd. Detta märks som återkommande årstoppar runt februari – april varje år. Över tid har företagen dessutom haft möjligheten att fortsätta söka anstånd för fler arbetsgivar- och momsperioder (se Figur 1). Detta är en av förklaringarna till varför stocken med anstånd inte minskar utan fortsätter att fyllas på. Detta påverkar i sin tur att beloppen för de förlängda anstånden fortsätter att öka, allt eftersom de nya anstånden också blir möjliga att förlänga eller att anstånd läggs upp med en avbetalningsplan.

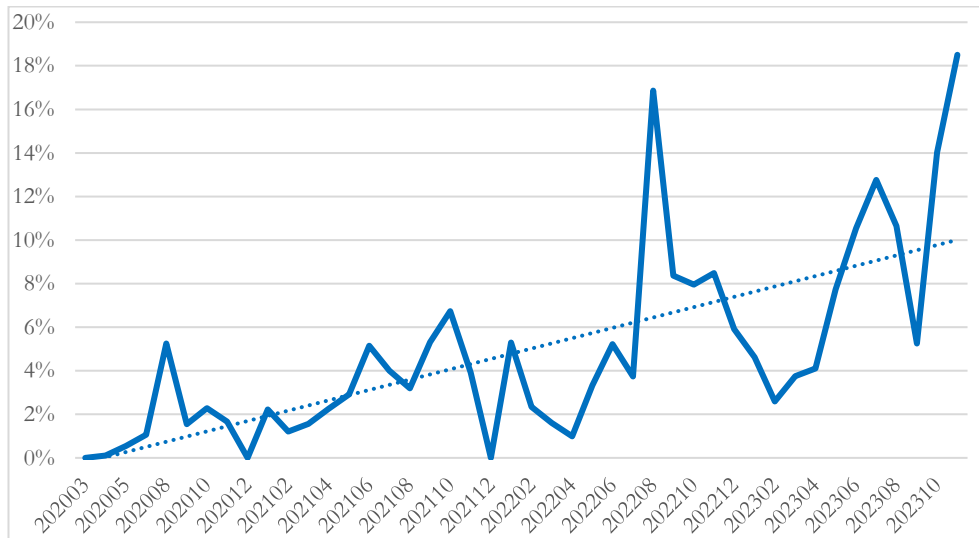
I Figur 3 visas mer detaljerad information hur upphörda anstånd har betalats eller kvittats antingen mot nya anstånd eller mot andra skatter. Figuren visar hur andelen anståndsbelopp som betalas tillbaka eller kvittas mot andra skatter eller nya anstånd successivt minskar över tid.

Figur 3 Andel anstånd som antingen har betalats eller kvittats mot nya anstånd eller andra skatter i förhållande till bruttot av de anstånd som upphört



Figur 4 visar hur restföringar har utvecklats över tid och där trenden är att andelen som restförs ökar.

Figur 4 Andel restförda i förhållande till bruttot av anstånden som upphört



6 Uppbördsförlust från anstånden

För att skatta uppborädsförlusten behöver beräkning göras i två delar. Första delen består i att uppskatta den aktuella uppborädsförlusten utifrån de anstånd som redan har återkallats eller förfallit och inte längre förlängs. Detta benämns här som det ej kvarvarande anståndet.

I andra delen uppskattas hur stor den framtida förlusten kan komma att bli för de företag som fortfarande har kvarvarande anstånd som kommer att förfalla under de kommande åren.

6.1 Aktuell uppbördsförlust

6.1.1 Uppbördsförlust totalt

Drygt 41 200 företag har i nuläget inte kvar något anstånd. Dessa företag har tidigare beviljats anstånd med drygt 48 mdkr. Efter beräkning av hur stora delar av anstånden som betalades/kvittades mot andra skatter eller restfördes kan denna företagsgrupps tidigare nettoanstånd (beviljade anstånd minus återkallade anstånd) summeras till drygt 27,6 mdkr. När den restförda skuldens storlek ska jämföras mot anståndets storlek behöver en ny avstämning av företagets skulder göras, eftersom företaget kan ha gjort inbetalningar till Kronofogden efter det att skulden restfördes första gången. Företagens aktuella restförda skuld per januari 2024 uppgår till knappt 4,7 miljarder kronor⁴.

Tabell 2 Fakta för de företag med ej kvarvarande anstånd

| Antal företag | Totalt nettoanstånd | Totalt bruttoanstånd | Aktuell uppbördsförlust | Aktuell uppbördsförlust som andel av nettoanstånd | Aktuell uppbördsförlust som andel av bruttoanstånd |
|---------------|---------------------|----------------------|-------------------------|---|--|
| 41 250 | 27 653 405 661 | 48 045 101 661 | 4 682 685 209 | 16,93% | 9,75% |

Uppbördsförlusten kan utifrån den restförda aktuella skulden antingen beräknas till ca 10 procent eller till 17 procent beroende på om den aktuella restförda skulden jämförs med företagets bruttoanstånd (totalt beviljade anstånd) eller med nettoanståndet (totalt beviljade anstånd minus återkallade anstånd). Det finns en osäkerhet i storleken på brutto- respektive nettoanstånd, varför båda måtten behöver användas vid beräkning av den förväntade uppbördsförlusten. Aktuell förlust påverkas inte eftersom den beräknas utifrån faktiska restföringar. Mer om detta framgår i avsnitt 7.3.1.

6.1.2 Uppbördsförlust från konkurser

I Tabell 3 redovisas fakta kring de företag som har gått i konkurs och som tidigare har haft ett anstånd.

⁴ Aktuell restförd skuld avser den nuvarande skulden hos Kronofogdemyndigheten. När uppgift om restförd skuld uppdateras i denna rapport kan detta belopp både öka och minska eftersom betalningar kan sker efter restföring. Skulden kan vid beräkningen räknas aldrig högre än anståndsbeloppets storlek.

Tabell 3 Fakta över antal konkurser, beviljade anstånd och restförda belopp

| Konkurser | |
|---|---------------|
| Antal inledda konkurser, st | 6 648 |
| Andel företag inledd konkurs, procent | 10,79% |
| Beviljade anstånd (brutto), kr | 8 576 463 050 |
| Beviljade anstånd (netto), kr | 3 513 238 603 |
| Aktuellt belopp för restförda skulder, kr | 4 308 762 027 |
| Aktuellt belopp för restförda skulder, som andel av anstånd (brutto), procent | 50,24% |

Av de drygt 63 000 företag som beviljats anstånd är det ca 6 600 (drygt 10 procent) som har en inledd konkurs. För dessa företag har Skatteverket beviljat anstånd med ca 8,6 mdkr (brutto). Totalt kan 4,3 mdkr hänföras till restförda belopp som kommer från anstånd. En stor del av den totala uppbördsförlusten på 4,7 mdkr utgörs därmed av företag med en inledd konkurs, där beloppet på 4,3 mdkr får ses som en mer eller mindre definitiv uppbördsförlust⁵.

6.2 Skattning av den framtida uppbördsförlusten

6.2.1 Beräknad uppbördsförlust för kvarvarande anstånd

Det är drygt 22 000 företag som per januari 2024 har ett eller flera kvarvarande anstånd, se Tabell 4. Detta kan både avse äldre anstånd som har förlängts eller ligger i en avbetalningsplan samt anstånd för nya perioder. Dessa företags totala beviljade anståndsbelopp (bruttoanstånd) uppgår till 86,4 mdkr. En del av deras anståndsbelopp har redan återkallats eller förfallit och därmed betalats, varför deras nettoanstånd uppgår till 61,6 mdkr. Det är drygt 43 mdkr i anståndsbelopp som ska betalas tillbaka i framtiden. Hittills har ca 282 miljoner kronor hunnit restföras.

Tabell 4 Anstånd och aktuell uppbördsförlust för de med kvarvarande anstånd

| Antal företag | Totalt nettoanstånd | Totalt bruttoanstånd | Totalt kvarvarande nettoanstånd | Aktuell uppbördsförlust |
|---------------|---------------------|----------------------|---------------------------------|-------------------------|
| 22 029 | 61 617 031 916 | 86 407 991 818 | 43 120 556 265 | 282 186 051 |

⁵ Den utdelning som Skatteverket kan räkna med att få ut vid en konkurs är marginell.

Tabell 5 Förväntad uppbördsförlust för de med kvarvarande anstånd

| Beräknad uppbördsförlust totalt nettoanstånd | Beräknad uppbördsförlust på bruttoanstånd | Beräknad uppbördsförlust på kvarvarande nettoanstånd |
|--|---|--|
| 10 433 910 655 | 8 421 699 845 | 7 301 812 786 |

Om den aktuella uppbördsförlustens andel av de ej kvarvarande anstånden tillämpas på det anståndsbelopp (brutto) som kommer att förfalla i framtiden blir den totala uppbördsförlusten drygt 8,4 miljarder kronor (uppbördsförlust om knappt 10 procent av bruttoanstånd). Beräknas uppbördsförlusten istället utifrån det totala kvarvarande nettoanståndet uppskattas det till 7,3 miljarder kronor (uppbördsförlust om knappt 17 procent av nettoanstånd).

7 Utmärkande för de företag som inte kan betala tillbaka anståndet

För att studera de företag som inte kan betala tillbaka anståndet när det har upphört, har företagsstorlek (omsättningsnivå) och branschtillhörighet valts ut som lämpliga variabler för att se vilken typ av företag som står för uppbördsförlusterna.

7.1 Företagsstorlek

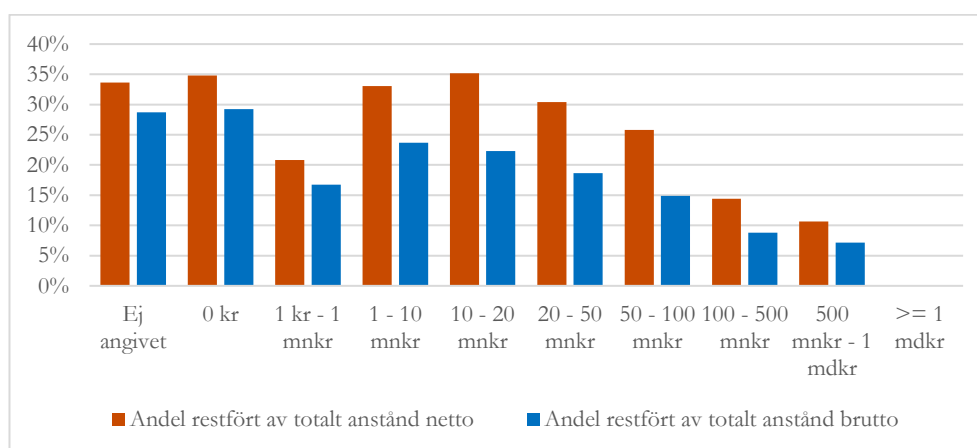
När det gäller företagsstorlek är det främst de mindre företagen med en omsättning på 1–10 miljoner kronor som står för de största uppbördsförlusterna och har högst andel restförda skulder i förhållande till bruttoanstånd. Ju större företaget är, desto lägre restförda skulder.

Tabell 6 Andel aktuell uppbördsförlust i förhållande till anståndets storlek uppdelat per företagsstorlek

| Företagsstorlek utifrån omsättning | Totalt nettoanstånd | Totalt bruttoanstånd | Antal företag | Aktuell uppbördsförlust | Aktuell uppbördsförlust som andel av nettoanstånd | Aktuell uppbördsförlust som andel av bruttoanstånd |
|------------------------------------|-----------------------|-----------------------|---------------|-------------------------|---|--|
| Ej angivet | 295 514 125 | 346 714 897 | 521 | 99 473 527 | 33,66% | 28,69% |
| 0 kr | 95 193 512 | 113 266 924 | 868 | 33 112 137 | 34,78% | 29,23% |
| 1 kr - 1 mnkr | 874 321 065 | 1 087 297 193 | 14 743 | 181 835 513 | 20,80% | 16,72% |
| 1 - 10 mnkr | 3 964 138 685 | 5 537 968 564 | 18 526 | 1 310 490 014 | 33,06% | 23,66% |
| 10 - 20 mnkr | 1 844 528 503 | 2 912 231 295 | 2 658 | 649 041 772 | 35,19% | 22,29% |
| 20 - 50 mnkr | 2 639 244 499 | 4 307 391 363 | 2 020 | 802 362 315 | 30,40% | 18,63% |
| 50 - 100 mnkr | 2 218 967 443 | 3 842 829 976 | 844 | 572 043 988 | 25,78% | 14,89% |
| 100 - 500 mnkr | 5 817 641 952 | 9 529 587 992 | 848 | 837 756 078 | 14,40% | 8,79% |
| 500 mnkr - 1 mdkr | 1 841 959 693 | 2 753 086 823 | 99 | 196 569 865 | 10,67% | 7,14% |
| >= 1 mdkr | 8 061 896 184 | 17 614 726 634 | 123 | 0 | 0,00% | 0,00% |
| Totalt | 27 653 405 661 | 48 045 101 661 | 41 250 | 4 682 685 209 | | |

Studerars restförda belopp per månad (se bilaga i avsnitt 9.2 månadstabell över restförda belopp per företagsstorlek) visar det sig också att det är ihop med toppar när årsansånden löper ut och i de fall där anståndet inte längre förlängs som betalningssvårigheter uppstår. Det är först två respektive tre år efter det att de första anstånden beviljades och inte längre förlängs, som betalningssvårigheter uppstår för de företag som inte kan betala.

Figur 5 Restförda belopp som andel av anstånd per företagsstorlek (företag med ej kvarvarande anstånd)

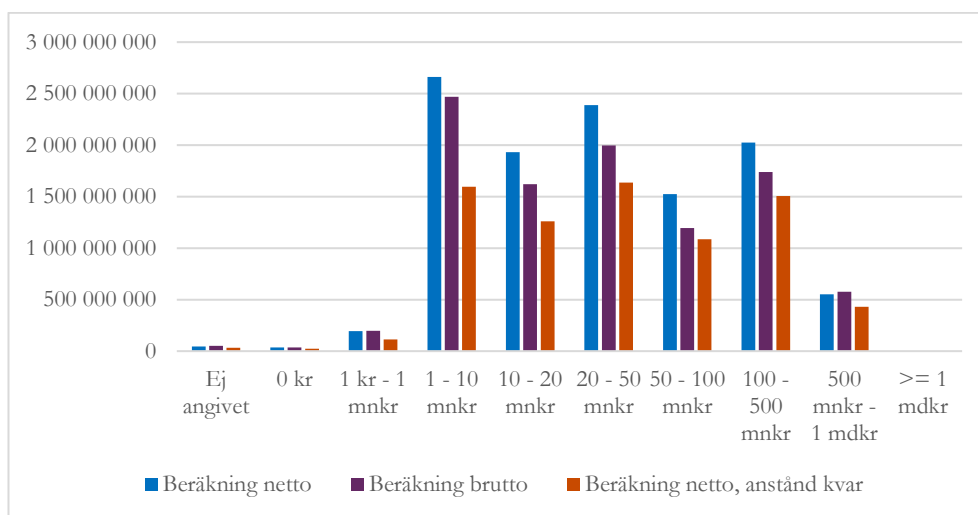


I Figur 5 redovisas de restförda beloppen som andelen av anstånd, både netto och brutto. Det är stora skillnader mellan företagsstorlekarna där små företag tenderar att ha högre andelar restförda belopp jämfört med större företag. Företag med högre omsättning än 1 mdkr har inga restföra belopp alls. Andelarna kan sättas i relation till de totalberäknade andelarna utan bakgrundsfaktorer, 17 procent och 10 procent för restförda belopp som andel av nettoanstånd respektive bruttoanstånd.

Tabell 7 Företag med kvarvarande anstånd och förväntad uppbördsförlust per företagsstorlek

| Företagsstorlek utifrån omsättning | Totalt nettoanstånd | Totalt bruttoanstånd | Totalt kvarvarande nettoanstånd | Antal företag | Beräknad uppbördsförlust på nettoanstånd | Beräknad uppbördsförlust på bruttoanstånd | Beräknad uppbördsförlust på kvarvarande nettoanstånd |
|------------------------------------|-----------------------|-----------------------|---------------------------------|---------------|--|---|--|
| Ej angivet | 137 473 976 | 180 486 034 | 95 363 114 | 142 | 46 275 356 | 51 781 976 | 32 100 345 |
| 0 kr | 103 884 965 | 120 503 948 | 64 430 030 | 200 | 36 135 374 | 35 227 788 | 22 411 359 |
| 1 kr - 1 mnkr | 933 019 602 | 1 179 707 472 | 550 738 771 | 4 972 | 194 043 247 | 197 289 862 | 114 539 007 |
| 1 - 10 mnkr | 8 050 818 644 | 10 429 112 009 | 4 827 030 126 | 11 314 | 2 661 490 497 | 2 467 917 068 | 1 595 750 119 |
| 10 - 20 mnkr | 5 489 238 316 | 7 272 764 068 | 3 578 227 157 | 2 330 | 1 931 520 688 | 1 620 862 905 | 1 259 085 393 |
| 20 - 50 mnkr | 7 854 877 987 | 10 726 478 599 | 5 383 105 683 | 1 729 | 2 387 978 108 | 1 998 082 244 | 1 636 529 370 |
| 50 - 100 mnkr | 5 910 677 036 | 8 023 277 202 | 4 218 192 573 | 638 | 1 523 757 040 | 1 194 345 708 | 1 087 438 984 |
| 100 - 500 mnkr | 14 054 667 596 | 19 772 856 569 | 10 466 620 313 | 587 | 2 023 909 911 | 1 738 252 565 | 1 507 221 458 |
| 500 mnkr - 1 mdkr | 5 158 968 875 | 8 086 469 386 | 4 042 762 548 | 64 | 550 553 749 | 577 372 345 | 431 434 679 |
| >= 1 mdkr | 13 923 404 919 | 20 616 336 531 | 9 894 085 950 | 53 | 0 | 0 | 0 |
| Totalt | 61 617 031 916 | 86 407 991 818 | 43 120 556 265 | 22 029 | 11 355 663 970 | 9 881 132 462 | 7 686 510 713 |

Figur 6 Förväntad uppbördsförlust per företagsstorlek (företag med kvarvarande anstånd)



I Figur 6 redovisas den förväntade uppbördsförlusten per företagsstorlek om andelarna enligt Figur 5 appliceras på företagen med kvarvarande anstånd. Resultatet visar att den största förväntade uppbördsförlusten kan hänvisas till medelstora företag vilket dels beror relativt höga andelar som beräknats fram från gruppen med ej kvarvarande anstånd och dels höga anståndsbelopp inom respektive företagsstorlek för de med kvarvarande anstånd, se Tabell 6 och Tabell 7.

Tabell 8 Totalt förväntad uppbördsförlust med hjälp av företagsstorlek

| Beräkning | Beräknad uppbördsförlust på nettoanstånd | Beräknad uppbördsförlust på bruttoanstånd | Beräknad uppbördsförlust på kvarvarande nettoanstånd |
|-----------------|--|---|--|
| Totalt | 10 433 910 655 | 8 421 699 845 | 7 301 812 786 |
| Företagsstorlek | 11 355 663 970 | 9 881 132 462 | 7 686 510 713 |

I Tabell 8 visas den totala förväntade uppbördsförlusten om den beräknade förväntade uppbördsförlusten för respektive företagsstorlek summeras ihop. Den totala uppbördsförlusten blir alltså något högre när hänsyn tas till företagsstorlek jämfört med när motsvarande siffra räknas ut på total nivå. Detta beror på skillnader i sammansättningen avseende företagsstorlek mellan de två företagspopulationerna.

Tabell 9 Gruppsammansättning företagsstorlek, kvarvarande anstånd respektive ej kvarvarande anstånd

| Företagsstorlek utifrån omsättning | Företag med kvarvarande anstånd, andel av bruttoanståndet | Företag med ej kvarvarande anstånd, andel av bruttoanståndet | Förändring, procentenheter andel av bruttoanstånd |
|------------------------------------|---|--|---|
| Ej angivet | 0,21% | 0,72% | -0,51% |
| 0 kr | 0,14% | 0,24% | -0,10% |
| 1 kr - 1 mnkr | 1,37% | 2,26% | -0,90% |
| 1 - 10 mnkr | 12,07% | 11,53% | 0,54% |
| 10 - 20 mnkr | 8,42% | 6,06% | 2,36% |
| 20 - 50 mnkr | 12,41% | 8,97% | 3,45% |
| 50 - 100 mnkr | 9,29% | 8,00% | 1,29% |
| 100 - 500 mnkr | 22,88% | 19,83% | 3,05% |
| 500 mnkr - 1 mdkr | 9,36% | 5,73% | 3,63% |
| >= 1 mdkr | 23,86% | 36,66% | -12,80% |

I Tabell 9 redovisas hur bruttoanstånden bland företag med, respektive utan kvarvarande anstånd är fördelat mellan företag av olika storlek. Den största skillnaden mellan grupperna är att en betydligt mindre del av de kvarvarande bruttoanstånden finns hos stora företag (omsättning på minst 1 mdkr) jämfört med de ej kvarvarande anstånden. Eftersom restförda belopp som andel av anstånden skiljer sig åt mellan företagsstorlekarna, där de största företagen hittills inte bidragit alls till uppbördsförlusterna, kommer en beräkning baserad på andelen på total nivå att underskatta de framtida uppbördsförlusterna, vilket förklarar skillnaderna mellan rad 1 och rad 2 i Tabell 8⁶.

⁶ Resonemanget förutsätter att sambandet mellan anståndsbelopp och restföring/uppbördsförluster är ungefär detsamma i gruppen med kvarvarande anstånd som bland företag som ej har kvarvarande anstånd.

7.2 Bransch

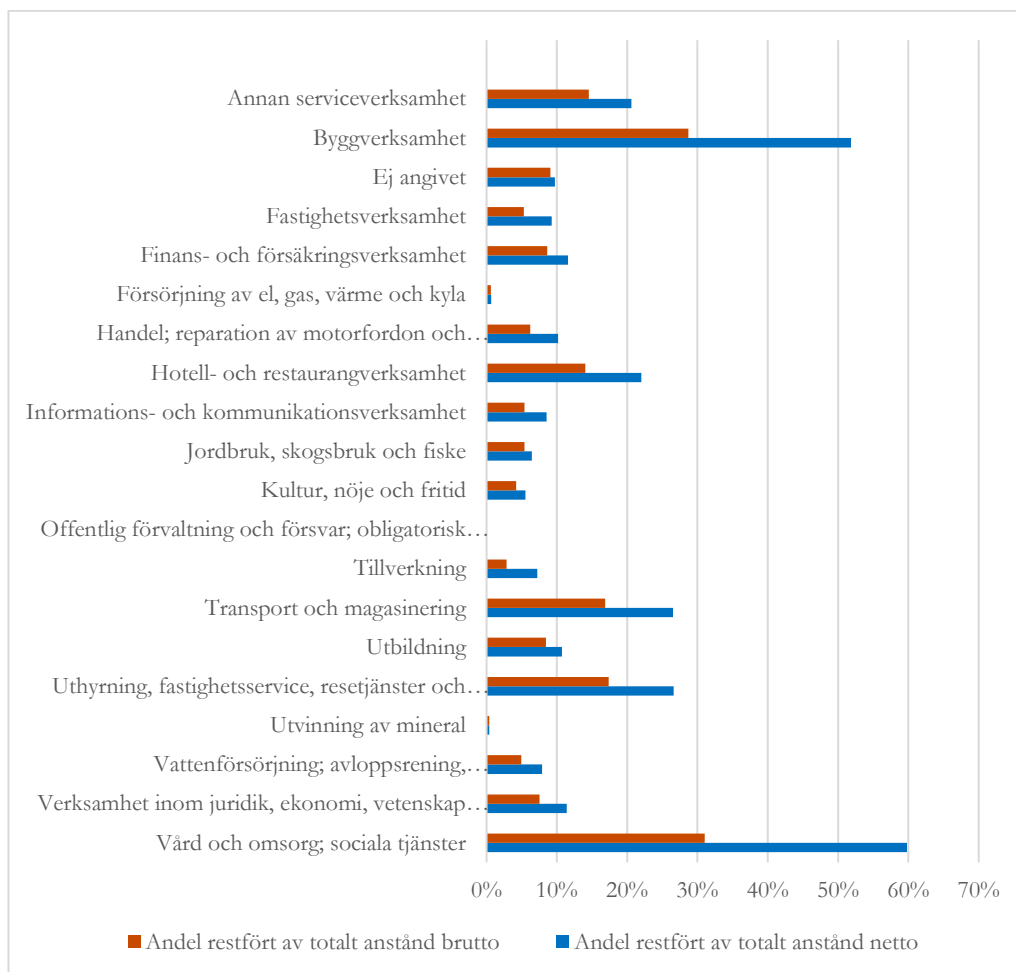
När det gäller bransch är det främst företag inom byggverksamhet som står för de största restförda beloppen räknat i kronor. Det beror både på att det är förhållandevis många företag som har fått anstånd i denna bransch och att restförda belopp i förhållande till anståndets storlek är relativt höga.

Tabell 10 Andel aktuell uppbördsförlust i förhållande till anståndets storlek uppdelat per bransch

| Bransch | Totalt nettoanstånd | Totalt bruttoanstånd | Antal företag | Aktuell uppbördsförlust | Aktuell uppbördsförlust som andel av nettoanstånd | Aktuell uppbördsförlust som andel av bruttoanstånd |
|---|-----------------------|-----------------------|---------------|-------------------------|---|--|
| Annan serviceverksamhet | 283 312 217 | 401 410 108 | 3 104 | 58 401 968 | 20,61% | 14,55% |
| Byggverksamhet | 2 787 623 310 | 5 036 290 738 | 5 155 | 1 445 325 142 | 51,85% | 28,70% |
| Ej angivet | 33 386 113 | 35 758 986 | 105 | 3 240 100 | 9,70% | 9,06% |
| Fastighetsverksamhet | 554 089 079 | 966 753 163 | 1 077 | 51 451 310 | 9,29% | 5,32% |
| Finans- och försäkringsverksamhet | 169 678 054 | 227 142 117 | 249 | 19 639 574 | 11,57% | 8,65% |
| Försörjning av el, gas, värme och kyla | 158 659 436 | 171 973 193 | 35 | 1 077 485 | 0,68% | 0,63% |
| Handel; reparation av motorfordon och motorcyklar | 6 969 374 787 | 11 459 760 236 | 7 140 | 710 349 490 | 10,19% | 6,20% |
| Hotell- och restaurangverksamhet | 1 612 911 122 | 2 526 195 462 | 4 930 | 354 936 583 | 22,01% | 14,05% |
| Informations- och kommunikationsverksamhet | 2 208 960 461 | 3 508 716 246 | 1 901 | 188 815 579 | 8,55% | 5,38% |
| Jordbruk, skogsbruk och fiske | 210 858 865 | 251 108 327 | 932 | 13 599 971 | 6,45% | 5,42% |
| Kultur, nöje och fritid | 592 641 659 | 782 630 168 | 1 687 | 32 886 727 | 5,55% | 4,20% |
| Offentlig förvaltning och försvar; obligatorisk socialförsäkring | 515 608 168 | 521 914 890 | 11 | 89 364 | 0,02% | 0,02% |
| Tillverkning | 4 372 948 372 | 11 016 318 741 | 2 070 | 315 251 439 | 7,21% | 2,86% |
| Transport och magasinering | 1 002 750 564 | 1 578 366 301 | 2 263 | 265 938 144 | 26,52% | 16,85% |
| Utbildning | 265 988 714 | 338 737 909 | 792 | 28 561 361 | 10,74% | 8,43% |
| Uthyrning, fastighetsservice, resetjänster och andra stödtjänster | 1 654 420 239 | 2 532 222 385 | 2 911 | 440 095 003 | 26,60% | 17,38% |
| Utvinning av mineral | 9 512 342 | 9 620 717 | 14 | 35 189 | 0,37% | 0,37% |
| Vattenförsörjning; avloppsrening, avfallshantering och sanering | 61 445 303 | 98 167 169 | 64 | 4 850 029 | 7,89% | 4,94% |
| Verksamhet inom juridik, ekonomi, vetenskap och teknik | 3 630 269 481 | 5 504 311 399 | 5 826 | 413 912 060 | 11,40% | 7,52% |
| Vård och omsorg; sociala tjänster | 558 967 375 | 1 077 703 406 | 984 | 334 228 691 | 59,79% | 31,01% |
| Totalt | 27 653 405 661 | 48 045 101 661 | 41 250 | 4 682 685 209 | | |

* Notera att andelen för vård och omsorg i hög grad påverkas av ett enskilt företags anståndsuppgifter.

Figur 7 Restflöda belopp som andel av anstånd (företag med ej kvarvarande anstånd)

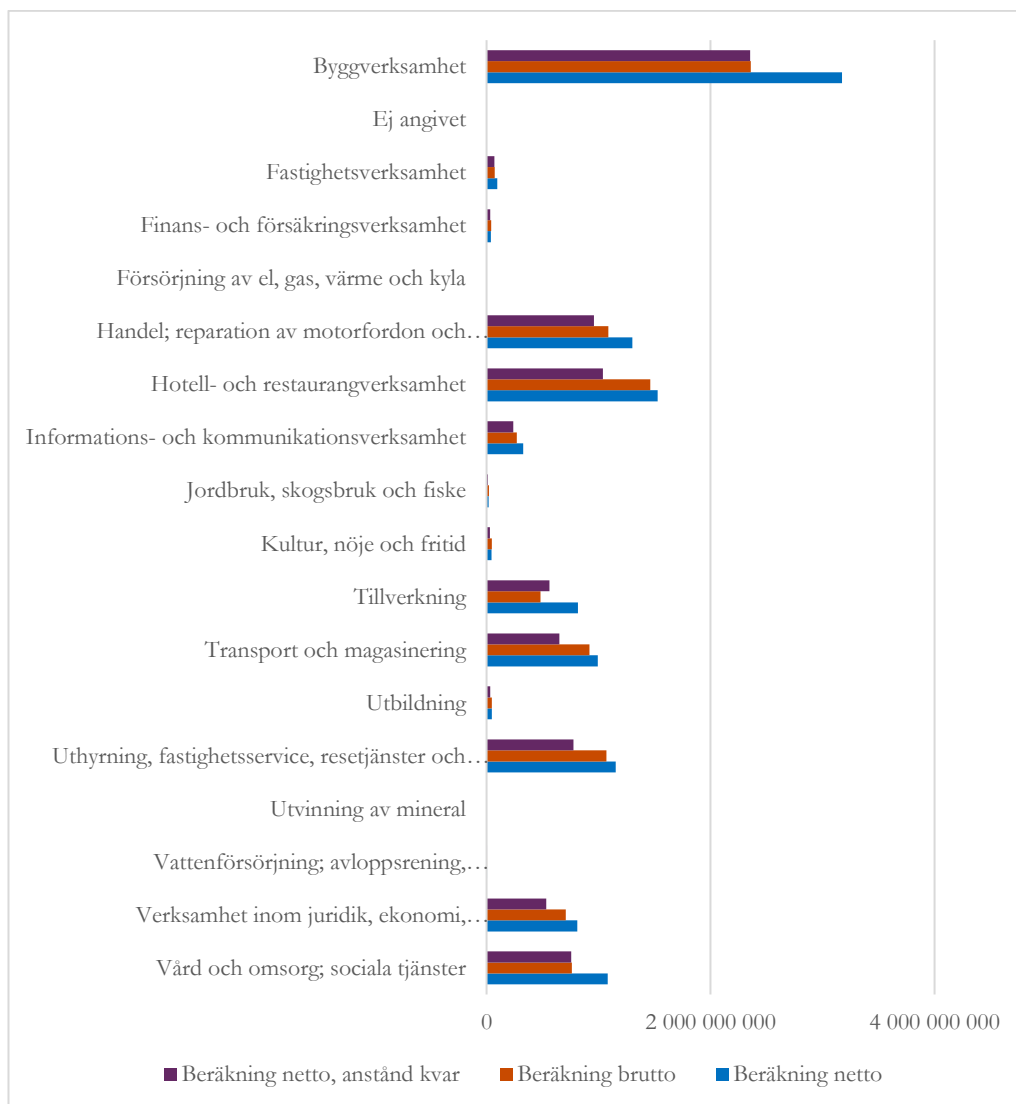


Figur 7 redovisar restförda belopp som andel av anstånd, netto och brutto. Det är stora skillnader mellan branscherna där vissa branscher står för mycket höga andelar av de restförda beloppen och andra står för väldigt låga andelar. Andelarna kan sättas i relation till de totalberäknade andelarna utan bakgrundsfaktorer, 17 procent och 10 procent för restförda belopp som andel av nettoanstånd respektive bruttoanstånd.

Tabell 11 Företag med kvarvarande anstånd och förväntad uppbördsförlust per bransch

| Bransch | Totalt nettoanstånd | Totalt bruttoanstånd | Totalt kvarvarande nettoanstånd | Antal företag | Beräknad uppbördsförlust på nettoanstånd | Beräknad uppbördsförlust på bruttoanstånd | Beräknad uppbördsförlust på kvarvarande nettoanstånd |
|--|-----------------------|-----------------------|---------------------------------|---------------|--|---|--|
| Annan serviceverksamhet | 559 596 368 | 729 238 891 | 342 498 479 | 1 119 | 115 355 171 | 106 098 440 | 70 602 621 |
| Byggverksamhet | 6 122 003 183 | 8 216 368 667 | 4 538 923 741 | 2 636 | 3 174 132 275 | 2 357 950 489 | 2 353 338 264 |
| Ej angivet | 5 443 574 | 5 802 159 | 4 671 900 | 14 | 528 295 | 525 730 | 453 405 |
| Fastighetsverksamhet | 1 017 812 384 | 1 366 273 658 | 760 380 661 | 713 | 94 511 483 | 72 714 083 | 70 607 024 |
| Finans- och försäkringsverksamhet | 341 535 596 | 471 585 721 | 273 206 049 | 138 | 39 531 415 | 40 775 101 | 31 622 536 |
| Försörjning av el, gas, värme och kyla | 115 199 441 | 125 420 501 | 106 935 600 | 24 | 782 340 | 785 813 | 726 219 |
| Handel; reparation av motorfordon och motorcyklar | 12 785 331 597 | 17 551 350 959 | 9 401 055 963 | 3 796 | 1 303 137 521 | 1 087 945 380 | 958 197 186 |
| Hotell- och restaurangverksamhet | 6 937 442 087 | 10 411 418 647 | 4 719 709 303 | 3 114 | 1 526 650 759 | 1 462 829 545 | 1 038 617 361 |
| Informations- och kommunikationsverksamhet | 3 824 941 734 | 5 001 215 734 | 2 791 940 910 | 1 110 | 326 945 005 | 269 131 893 | 238 647 069 |
| Jordbruk, skogsbruk och fiske | 306 738 102 | 403 513 154 | 193 410 430 | 329 | 19 783 988 | 21 854 182 | 12 474 582 |
| Kultur, nöje och fritid | 776 838 755 | 1 114 929 842 | 522 874 892 | 703 | 43 108 148 | 46 850 217 | 29 015 247 |
| Tillverkning | 11 300 244 470 | 16 850 951 427 | 7 773 888 569 | 1 278 | 814 649 071 | 482 219 770 | 560 429 566 |
| Transport och magasinering | 3 740 115 220 | 5 458 763 242 | 2 448 757 148 | 1 376 | 991 910 985 | 919 744 272 | 649 431 628 |
| Utbildning | 434 053 056 | 561 033 449 | 315 650 646 | 368 | 46 607 790 | 47 304 652 | 33 893 965 |
| Uthyrning, fastighetservice, resetjänster och andra stödtjänster | 4 329 804 143 | 6 154 628 026 | 2 917 235 261 | 1 600 | 1 151 778 201 | 1 069 661 597 | 776 018 469 |
| Utvinning av mineral | 32 293 909 | 40 970 714 | 24 937 422 | 8 | 119 465 | 149 856 | 92 251 |
| Vattenförsörjning; avloppsrening, avfallshantering och sanering | 69 932 469 | 87 710 859 | 42 742 897 | 24 | 5 519 942 | 4 333 426 | 3 373 802 |
| Verksamhet inom juridik, ekonomi, vetenskap och teknik | 7 106 423 108 | 9 399 415 337 | 4 675 838 117 | 3 274 | 810 252 309 | 706 815 273 | 533 124 551 |
| Vård och omsorg; sociala tjänster | 1 811 282 720 | 2 457 400 831 | 1 265 898 277 | 405 | 1 083 037 543 | 762 114 937 | 756 930 624 |
| Totalt | 61 617 031 916 | 86 407 991 818 | 43 120 556 265 | 22 029 | 11 548 341 706 | 9 459 804 656 | 8 117 596 370 |

Figur 8 Förväntad uppbördsförlust per bransch (företag med kvarvarande anstånd)



Notera att beräkning av uppgifter för vård och omsorg påverkas av ett enskilt företags anståndsuppgifter.

I Figur 8 redovisas den förväntade uppbördsförlusten per bransch om andelarna enligt Figur 7 appliceras på företagen med kvarvarande månad. Den största förväntade uppbördsförlusten härrör t ex från företag inom byggverksamhet vilket dels beror på andelarna som beräknats fram från gruppen med ej kvarvarande anstånd och dels hur höga anståndsbelopp som finns inom respektive bransch för de med kvarvarande anstånd.

Tabell 12 Total förväntad uppbördsförlust (kvarvarande anstånd)

| Beräkning | Beräknad uppbördsförlust på nettoanstånd | Beräknad uppbördsförlust på bruttoanstånd | Beräknad uppbördsförlust på kvarvarande nettoanstånd |
|-----------|--|---|--|
| Totalt | 10 433 910 655 | 8 421 699 845 | 7 301 812 786 |
| Bransch | 11 548 341 706 | 9 459 804 656 | 8 117 596 370 |

Precis som med företagsstorlek blir den förväntade uppbördsförlusten något högre när hänsyn tas till bransch jämfört med när uppbördsförlusten räknas ut på total nivå. Detta beror på skillnader i grupsammansättningen mellan populationerna, de som ej har kvarvarande anstånd och de som har kvarvarande anstånd.

Tabell 13 Grupsammansättning bransch, kvarvarande anstånd respektive ej kvarvarande anstånd

| Bransch | Företag med kvarvarande anstånd, andel av bruttoanståndet | Företag med ej kvarvarande anstånd, andel av bruttoanståndet | Förändring, procentenheter andel av bruttoanstånd |
|---|---|--|---|
| Annan serviceverksamhet | 0,86% | 0,84% | 0,01% |
| Byggverksamhet | 9,77% | 10,17% | -0,40% |
| Ej angivet | 0,01% | 0,08% | -0,07% |
| Fastighetsverksamhet | 1,53% | 2,06% | -0,53% |
| Finans- och försäkringsverksamhet | 0,54% | 0,49% | 0,05% |
| Försörjning av el, gas, värme och kyla | 0,15% | 0,37% | -0,22% |
| Handel; reparation av motorfordon och motorcyklar | 20,43% | 24,12% | -3,70% |
| Hotell- och restaurangverksamhet | 11,94% | 5,29% | 6,65% |
| Informations- och kommunikationsverksamhet | 5,80% | 7,31% | -1,51% |
| Jordbruk, skogsbruk och fiske | 0,47% | 0,52% | -0,06% |
| Kultur, nöje och fritid | 1,31% | 1,63% | -0,32% |
| Offentlig förvaltning och försvar; obligatorisk socialförsäkring | | 1,12% | |
| Tillverkning | 19,27% | 22,74% | -3,47% |
| Transport och magasinering | 6,34% | 3,32% | 3,02% |
| Utbildning | 0,65% | 0,71% | -0,06% |
| Uthyrning, fastighetsservice, resetjänster och andra stödtjänster | 7,17% | 5,09% | 2,08% |
| Utvinning av mineral | 0,05% | 0,02% | 0,03% |
| Vattenförsörjning; avloppsrening, avfallshantering och sanering | 0,10% | 0,21% | -0,11% |
| Verksamhet inom juridik, ekonomi, vetenskap och teknik | 10,83% | 11,61% | -0,78% |
| Vård och omsorg; sociala tjänster | 2,79% | 2,30% | 0,49% |

Tabell 13 visar skillnaden i procentenheter som respektive bransch utgör av totalt bruttoanstånd. För branschen Handel; reparation av motorfordon och motorcyklar är andelen av bruttoanståndet 3,7 procentenheter lägre för de företag med kvarvarande anstånd jämfört med de som ej har kvarvarande anstånd. Samtidigt är andelen av bruttoanståndet 6,65 procentenheter högre för branschen Hotell- och restaurangverksamhet för de med kvarvarande anstånd jämfört med ej kvarvarande anstånd. Eftersom restförda belopp som andel av anstånd skiljer sig åt mellan branscherna kommer skillnader i grupsammansättning, likt ovan, att ge effekt på när den totala uppbördsförlusten beräknas vilket visades i Tabell 10.

7.3 Vilken skattning av uppbördsförlust ska användas?

Skattningen av uppbördsförlusten bör bli bättre när hänsyn tas till bakgrundsuppgifter om företagsstorlek och bransch. En analys av restförda belopp som andel av bruttoanstånd på företagsnivå visar att det finns skillnader mellan olika branscher och företagsstorlekar. Signifikanta skillnader syns framförallt mellan vissa företagsstorlekar men även mellan vissa branscher där till exempel byggverksamhet utmärker sig jämfört med andra branscher. Det ska dock tilläggas att vissa av grupperna är små och därför ger osäkra resultat samtidigt som det också förekommer stor spridning inom grupperna. Trots det finns det skillnader mellan flera av grupperna vilket gör att resultatet bör bli mer träffsäkert om hänsyn tas till bakgrundsuppgifterna.

När beräkning av uppbördsförlusten sker med hjälp av variabler för företagsstorlek eller bransch ökar den förväntade totala uppbördsförlusten jämfört med att enbart göra beräkningen av ett totalbelopp på riksnivå.

7.3.1 Netto- eller bruttoanstånd

Om nettoanstånd eller bruttoanstånd är det bästa anståndsvärdet att användas vid beräkning av uppbördsförlusten är inte helt självklart. Det som skiljer dessa åt är de anstånd som återkallas. Som nämndes inledningsvis är ett anstånd förenat med både ränta och en extra anståndsavgift. Detta gör att många företag självmant har valt att återkalla och betala tillbaka anståndet tidigare om de har medel att återbetala.

I en analys på företagsnivå är det inte möjligt att använda sig av nettoanstånd i relation till restförda belopp. Det beror på att det finns företag som har noll i nettoanstånd och samtidigt finns det en restföring som kan kopplas till ett återkallat anstånd. Samtidigt är bruttoanståndet förmodligen större än det verkliga anståndet och orsaker till varför det är så har redogjorts för i avsnitt 3 (Definitioner). På grund av den osäkerhet som finns i storleken på brutto- respektive nettoanstånd, har båda måtten använts i beräkningen av förväntad uppbördsförlust. Osäkerheten påverkar inte den aktuella förlusten eftersom den beräknas utifrån faktiska restföringar.

I analysen har sju anstånd om totalt 27 miljarder bekräftats som rent felregistrerade belopp. Dessa har uteslutits i beräkningar, men det finns garanterat fler felregistrerade belopp, som har rättats via återkallelser, som därmed drar upp bruttoanståndet till en högre nivå än vad det egentligen är.

8 Total uppskattad uppbördsförlust

Aktuell uppbördsförlust hittills är ca 4,7 mdkr och förväntad uppbördsförlust för de kvarvarande anstånden beräknas att ligga inom ett intervall mellan 7,3–11,5 mdkr beroende på vilken metod som används. Sammantaget bedöms alltså uppbördsförluster orsakade av de tillfälliga anstånden summeras till mellan 12 och 16,2 mdkr.

Det kan av flera skäl antas att uppbördsförlusten kommer landa i den övre delen av intervallet. Beräkningar utifrån företagsstorlek och bransch visar högre förväntad förlust. Osäkerheten kring brutto- och nettoanstånd ger skäl till att använda den högre förväntade förlusten. Till detta behöver även hänsyn tas till den månadsvisa trenden som visar en ökning av restföringar som andel av anstånden, se Tabell 4. Detta indikerar att restföringarna snarare kommer att öka och inte sjunka.

Det allmänna konjunkturläget med stigande utgiftsräntor som kan leda till en generellt sämre betalningsförmåga hos de företag som får anstånd talar också för tilltagande uppbördsförluster. Ny information tillkommer löpande och det är därför viktigt att följa utvecklingen för att få ett uppdaterat och säkrare underlag.

Svenskt näringsliv har i november 2023 presenterat en analys, ”Tillfälliga skatteanstånd – En tickande bomb?”, med syfte att undersöka företags överlevnadsförmåga och skatta hur stor del av de tillfälliga anstånd som inte kommer bli betalda⁷. Svenskt näringsliv har använt sig av en helt annan metod för att skatta antalet företag som förväntas gå i konkurs. De bedömer att upp emot 14 mdkr av de kvarvarande anstånden inte kommer att betalas tillbaka. Det är en något högre siffra jämfört med resultatet i denna rapport som visar upp mot 11,5 mdkr, men trots att metoderna skiljer sig åt får skillnaden betraktas som förhållandevis liten. Det Skatteverkets rapport tillför är mer exakta beräkningar av hur den aktuella uppbördsförlusten ser ut. Genom löpande uppdateringar av rapporten kommer detta kunna följas.

⁷ https://www.svensknaringsliv.se/sakomraden/ekonomisk-analys/tillfalliga-skatteanstand-en-tickande-bomb_1204865.html

8.1 Sammanställt resultat för beräkning av uppbördsförlustens storlek

Nedan visas ett flertal olika sammanställningar av den aktuella och förväntade uppbördsförlustens storlek med avseende på metod.

Tabell 14 Anståndsbelopp för de företag med ej kvarvarande anstånd. Underlag för att kunna beräkna den aktuella uppbördsförlusten.

| Antal företag | Totalt nettoanstånd | Total bruttoanstånd |
|---------------|---------------------|---------------------|
| 41 250 | 27 653 405 661 | 48 045 101 661 |

Tabell 15 Aktuell restfört belopp hos de företag med utestående (ej kvarvarande) anstånd. Beloppet utgör den aktuella uppbördsförlusten i kronor.

| Aktuell uppbördsförlust |
|-------------------------|
| 4 682 685 209 |

Tabell 16 Aktuell uppbördsförlust för företag med aktuella anstånd

| Antal företag | Totalt nettoanstånd | Total bruttoanstånd | Totalt kvarvarande nettoanstånd | Aktuell uppbördsförlust |
|---------------|---------------------|---------------------|---------------------------------|-------------------------|
| 22 029 | 61 617 031 916 | 86 407 991 818 | 43 120 556 265 | 282 186 051 |

Tabell 17 Förväntat uppbördsförlust totalt samt med hänsyn taget till bransch och företagsstorlek

| Beräkning | Beräknad uppbördsförlust på nettoanstånd | Beräknat uppbördsförlust på bruttoanstånd | Beräknad uppbördsförlust på kvarvarande nettoanstånd |
|-----------------|--|---|--|
| Totalt | 10 433 910 655 | 8 421 699 845 | 7 301 812 786 |
| Bransch | 11 548 341 706 | 9 459 804 656 | 8 117 596 370 |
| Företagsstorlek | 11 355 663 970 | 9 881 132 462 | 7 686 510 713 |

9 Bilagor

9.1 Månadstabell över anstånd som upphör

| Månad då anståndet upphör | Anstånd som återkallas eller upphör | Förlängda anstånd | Betalda eller nya anstånd | Anstånd upphör netto | Ej betalat, restfört |
|---------------------------|-------------------------------------|-------------------|---------------------------|----------------------|----------------------|
| 202003 | 71 168 554 | | 71 168 554 | 71 168 554 | 0 |
| 202004 | 568 597 343 | 31 633 835 | 536 341 772 | 536 963 508 | 621 736 |
| 202005 | 428 014 749 | 29 650 072 | 395 995 263 | 398 364 677 | 2 369 414 |
| 202007 | 1 882 733 519 | 150 829 242 | 1 711 916 830 | 1 731 904 277 | 19 987 447 |
| 202008 | 1 222 333 757 | 187 608 476 | 970 459 277 | 1 034 725 281 | 64 266 004 |
| 202009 | 4 269 067 546 | 105 916 417 | 4 096 983 291 | 4 163 151 129 | 66 167 838 |
| 202010 | 3 013 503 000 | 285 660 050 | 2 658 984 950 | 2 727 842 950 | 68 858 000 |
| 202011 | 3 758 611 788 | 132 301 250 | 3 563 486 276 | 3 626 310 538 | 62 824 262 |
| 202012 | 1 585 854 383 | 209 640 984 | 1 376 213 399 | 1 376 213 399 | 0 |
| 202101 | 4 869 603 773 | 461 171 020 | 4 299 959 798 | 4 408 432 753 | 108 472 955 |
| 202102 | 4 662 456 075 | 1 296 882 198 | 3 309 425 750 | 3 365 573 877 | 56 148 127 |
| 202103 | 4 461 877 029 | 2 089 410 642 | 2 302 623 491 | 2 372 466 387 | 69 842 896 |
| 202104 | 5 025 005 323 | 2 592 480 929 | 2 319 212 405 | 2 432 524 394 | 113 311 989 |
| 202105 | 3 697 621 142 | 2 113 518 916 | 1 476 587 369 | 1 584 102 226 | 107 514 857 |
| 202106 | 1 356 905 901 | 523 429 271 | 763 532 652 | 833 476 630 | 69 943 978 |
| 202107 | 1 590 415 903 | 435 249 624 | 1 091 422 703 | 1 155 166 279 | 63 743 576 |
| 202108 | 2 072 319 605 | 515 884 161 | 1 490 260 981 | 1 556 435 444 | 66 174 463 |
| 202109 | 1 100 423 772 | 573 464 724 | 468 579 812 | 526 959 048 | 58 379 236 |
| 202110 | 1 054 266 902 | 481 718 992 | 501 600 408 | 572 547 910 | 70 947 502 |
| 202111 | 1 838 701 702 | 887 768 308 | 879 106 231 | 950 933 394 | 71 827 163 |
| 202112 | 1 427 586 226 | 599 621 865 | 827 964 361 | 827 964 361 | 0 |
| 202201 | 1 593 726 818 | 784 636 519 | 724 776 291 | 809 090 299 | 84 314 008 |
| 202202 | 8 971 925 933 | 6 516 379 331 | 2 245 312 351 | 2 455 546 602 | 210 234 251 |
| 202203 | 9 089 480 313 | 4 142 991 361 | 4 800 146 647 | 4 946 488 952 | 146 342 305 |
| 202204 | 10 191 921 533 | 4 926 257 412 | 5 164 735 508 | 5 265 664 121 | 100 928 613 |
| 202205 | 3 847 648 212 | 1 854 409 822 | 1 865 565 375 | 1 993 238 390 | 127 673 015 |
| 202206 | 2 124 283 274 | 808 164 424 | 1 205 053 873 | 1 316 118 850 | 111 064 977 |
| 202207 | 1 436 904 608 | 475 554 871 | 907 702 428 | 961 349 737 | 53 647 309 |
| 202208 | 1 662 440 210 | 561 558 522 | 820 623 395 | 1 100 881 688 | 280 258 293 |
| 202209 | 1 710 444 196 | 631 709 911 | 935 652 079 | 1 078 734 285 | 143 082 206 |
| 202210 | 1 923 650 074 | 648 673 295 | 1 122 036 411 | 1 274 976 779 | 152 940 368 |
| 202211 | 1 824 531 789 | 670 008 962 | 999 814 424 | 1 154 522 827 | 154 708 403 |
| 202212 | 1 810 996 518 | 786 166 108 | 917 657 325 | 1 024 830 410 | 107 173 085 |
| 202301 | 3 827 332 561 | 919 478 713 | 2 730 807 866 | 2 907 853 848 | 177 045 982 |
| 202302 | 16 350 412 680 | 9 722 485 879 | 6 204 227 413 | 6 627 926 801 | 423 699 388 |
| 202303 | 4 199 532 348 | 1 891 763 781 | 2 150 194 566 | 2 307 768 567 | 157 574 001 |
| 202304 | 2 166 838 613 | 550 844 684 | 1 527 003 463 | 1 615 993 929 | 88 990 466 |

Se fortsättning nästa sida

| Månad då anståndet upphör | Anstånd som återkallas eller upphör | Förlängda anstånd | Betalda eller nya anstånd | Anstånd upphör netto | Ej betalat, restfört |
|---------------------------|-------------------------------------|-------------------|---------------------------|----------------------|----------------------|
| 202305 | 2 181 335 089 | 677 057 710 | 1 335 432 715 | 1 504 277 379 | 168 844 664 |
| 202306 | 1 577 949 159 | 355 786 866 | 1 055 713 894 | 1 222 162 293 | 166 448 399 |
| 202307 | 1 500 587 126 | 314 478 739 | 994 656 065 | 1 186 108 387 | 191 452 322 |
| 202308 | 1 916 846 830 | 338 513 338 | 1 374 395 443 | 1 578 333 492 | 203 938 049 |
| 202309 | 11 341 395 483 | 8 307 240 254 | 2 437 848 516 | 3 034 155 229 | 596 306 713 |
| 202310 | 1 908 225 015 | 310 500 303 | 1 330 072 823 | 1 597 724 712 | 267 651 889 |
| 202311 | 1 492 842 219 | 198 038 510 | 1 018 559 381 | 1 294 803 709 | 276 244 328 |
| 202312 | 1 508 269 250 | 350 322 014 | 1 157 947 236 | 1 157 947 236 | 0* |

*Eftersom eventuella restföringar i regel sker 2 månader efter att anståndet har upphört syns inga restföringar för anstånd som upphörde i december 2023 när statistik sammanställs för den här rapporten i januari 2024.

9.2 Månadstabell över restförda belopp per företagsstorlek

| Radetiketter | 100 - | | | | | | | | | Ej angivet |
|--------------|-----------|-------------|---------------|--------------|----------|--------------|---------------|-------------------|----------|------------|
| | >= 1 mdkr | 1 - 10 mnkr | 1 kr - 1 mnkr | 10 - 20 mnkr | 500 mnkr | 20 - 50 mnkr | 50 - 100 mnkr | 500 mnkr - 1 mdkr | | |
| 202003 | | 0 | 0 | 0 | | 0 | 0 | 0 | 0 | 0 |
| 202004 | 3035 | 6 | 59084 | 96565 | 181154 | 0 | 241155 | 0 | 0 | 0 |
| 202005 | 1163 | 0 | 44710 | 239157 | 422114 | 0 | 455363 | 0 | 0 | 8866 |
| 202006 | 1246 | 79 | 31785 | 968922 | 174812 | 0 | 0 | 0 | 0 | 1213 |
| 202007 | 1587 | 37 | 12334 | 197023 | 266933 | 167667 | 5 | 0 | 0 | 23 |
| 202008 | 1422 | 77 | 14398 | 272523 | 145987 | 1470122 | 805689 | 826354 | 3 | 16419112 |
| 202009 | 2616 | 9355 | 17536 | 321441 | 547691 | 2160737 | 361031 | 413913 | 16419112 | 334 |
| 202010 | 90 | 099 | 246 | 8 | 8 | 9 | 1 | 0 | 0 | 46 |
| 202011 | 3114 | 75 | 23520 | 200831 | 649559 | 1061134 | 924107 | 129662 | 0 | 1634 |
| 202012 | 2024 | 17 | 15931 | 390959 | 766031 | 1950502 | 573048 | 612572 | 0 | 2696 |
| 202101 | 7294 | 18 | 0 | 0 | 0 | 0 | 0 | 0 | 0 | 0 |
| 202102 | 7930 | 41 | 30877 | 616203 | 139254 | 984231 | 4 | 785720 | 0 | 3767 |
| 202103 | 8056 | 33 | 0 | 816 | 6 | 05 | 4667941 | 105790 | 141825 | 4788 |
| 202104 | 8921 | 43 | 0 | 24071 | 445317 | 977611 | 740288 | 88 | 8 | 1258 |
| 202105 | 1082 | 058 | 0 | 558 | 5 | 8 | 8 | 8 | 1029668 | 922 |
| 202106 | 3330 | 83 | 0 | 25107 | 508826 | 152607 | 110656 | 122433 | 0 | 2420 |
| 202107 | 8677 | 72 | 0 | 817 | 6 | 06 | 9532915 | 83 | 2 | 57 |
| 202108 | 8368 | 46 | 0 | 36917 | 748612 | 163997 | 3016582 | 126077 | 346380 | 6267 |
| 202109 | 2101 | 637 | 0 | 391750 | 913980 | 1874072 | 119937 | 158819 | 0 | 27 |
| 202110 | 2376 | 408 | 0 | 28614 | 696289 | 150580 | 1751641 | 245250 | 712639 | 1433 |
| 202111 | 6876 | 42 | 0 | 862 | 8 | 42 | 2 | 30 | 6 | 600 |
| 202201 | 8677 | 72 | 0 | 19917 | 391750 | 913980 | 1874072 | 119937 | 158819 | 1570 |
| 202202 | 8677 | 72 | 0 | 491 | 8 | 2 | 9 | 06 | 5 | 446 |
| 202203 | 8677 | 72 | 0 | 27706 | 349442 | 108802 | 232123 | 127772 | 0 | 8851 |
| 202204 | 8677 | 72 | 0 | 305 | 7 | 27 | 2886652 | 8 | 27 | 96 |
| 202205 | 8368 | 46 | 0 | 26726 | 553705 | 728318 | 889412 | 854906 | 0 | 3033 |
| 202206 | 2101 | 637 | 0 | 986 | 2 | 4 | 1862130 | 0 | 1 | 948 |
| 202207 | 2101 | 637 | 0 | 21844 | 403158 | 109582 | 582412 | 870991 | 0 | 5337 |
| 202208 | 2376 | 408 | 0 | 436 | 4 | 56 | 2907346 | 8 | 5 | 01 |
| 202209 | 2376 | 408 | 0 | 24298 | 310370 | 316109 | 314628 | 201437 | 0 | 2087 |
| 202210 | 6876 | 42 | 0 | 279 | 3 | 2 | 3110075 | 90 | 4 | 67 |
| 202211 | 6876 | 42 | 0 | 24778 | 710583 | 168196 | 659556 | 722952 | 0 | 2097 |
| 202301 | 6876 | 42 | 0 | 754 | 3 | 05 | 1014586 | 1 | 0 | 008 |

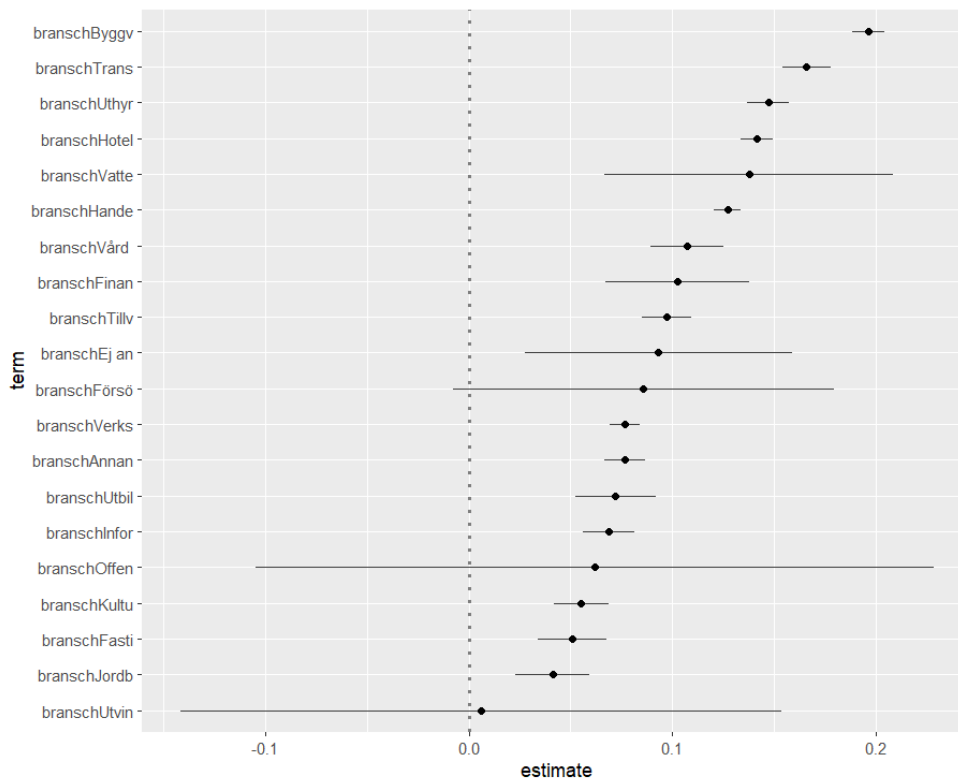
Se fortsättning
nästa sida

| Radetiketter | 0 | >= 1 mdkr | 1 - 10 mnkr | 1 kr - 1 mnkr | 10 - 20 mnkr | 100 - 500 mnkr | 20 - 50 mnkr | 50 - 100 mnkr | 500 mnkr - 1 mdkr | Ej angiv et |
|--------------|------|--------------|----------------|------------------|-----------------|----------------------|-----------------|------------------|----------------------|-------------------|
| 202112 | 0 | 0 | 0 | 0 | 0 | 0 | 0 | 0 | 0 | 0 |
| | 4749 | | 34368 | 555570 | 115275 | | 253904 | 106953 | | 1417 |
| 202201 | 39 | | 070 | 7 | 43 | 27446 | 19 | 8 | | 272 |
| | 3514 | | 79040 | 159540 | 302756 | 1087927 | 323154 | 131247 | | 4512 |
| 202202 | 471 | 0 | 582 | 67 | 97 | 4 | 85 | 33 | 12964947 | 640 |
| | 3166 | | 66914 | 119661 | 179376 | | 247015 | 217110 | | 4923 |
| 202203 | 697 | 0 | 291 | 50 | 22 | 2401084 | 43 | 5 | 3759862 | 227 |
| | 4651 | | 33767 | 387688 | 124694 | 1783132 | 124052 | 712972 | | 5830 |
| 202204 | 66 | 0 | 948 | 3 | 02 | 1 | 73 | 5 | 3172797 | 30 |
| | 1068 | | 42692 | 770196 | 187812 | 3658710 | 100969 | 166728 | | 1506 |
| 202205 | 658 | 0 | 834 | 6 | 94 | 3 | 38 | 0 | 0 | 895 |
| | 6733 | | 27791 | 334431 | 197052 | | 286057 | 223551 | | 1702 |
| 202206 | 18 | 0 | 070 | 4 | 81 | 4775560 | 99 | 54 | 0 | 30 |
| | 4070 | 9734 | 25147 | 218603 | 824707 | | 834880 | 153257 | | 1183 |
| 202207 | 57 | 40 | 177 | 3 | 3 | 1416162 | 6 | 9 | 0 | 600 |
| | 5880 | | 34827 | 455238 | 206859 | 1433785 | 281540 | 384818 | | 9117 |
| 202208 | 04 | | 387 | 8 | 70 | 05 | 84 | 06 | 0 | 37 |
| | 7394 | | 42187 | 482108 | 112215 | 1329072 | 308045 | 344764 | | 6726 |
| 202209 | 76 | | 749 | 3 | 18 | 2 | 83 | 22 | 0 | 95 |
| | 1149 | | 34916 | 319798 | 761150 | 5152919 | 323405 | 181677 | | 5485 |
| 202210 | 32 | | 598 | 0 | 9 | 1 | 49 | 15 | 0 | 64 |
| | 3286 | | 48611 | 675753 | 386493 | | 353781 | 142603 | | 6570 |
| 202211 | 46 | | 007 | 5 | 35 | 621574 | 80 | 28 | 0 | 36 |
| | 6220 | | 44977 | 402848 | 269535 | | 191815 | 238712 | | 1040 |
| 202212 | 97 | | 319 | 9 | 99 | 0 | 93 | 0 | 0 | 269 |
| | 1163 | | 66669 | 912821 | 241168 | | 311308 | 243911 | | 4496 |
| 202301 | 667 | | 163 | 2 | 04 | 0 | 94 | 79 | 0 | 293 |
| | 5382 | | 14116 | 284472 | 867004 | | 850927 | 418576 | | 4075 |
| 202302 | 814 | 0 | 9773 | 33 | 97 | 2896487 | 56 | 13 | 0 | 348 |
| | 1176 | | 42701 | 368891 | 249051 | 2746170 | 176859 | 265151 | | 7221 |
| 202303 | 008 | 0 | 923 | 6 | 88 | 4 | 13 | 39 | 0 | 42 |
| | 1571 | | 17563 | 278796 | 113877 | | 185250 | 222835 | | 1364 |
| 202304 | 464 | | 772 | 4 | 95 | 168401 | 66 | 18 | 0 | 028 |
| | 3573 | | 34346 | 472255 | 717644 | 3068921 | 214583 | 159504 | | 1525 |
| 202305 | 06 | | 158 | 3 | 4 | 9 | 37 | 17 | 33305965 | 068 |
| | 4351 | | 31235 | 404500 | 318683 | 2082771 | 335950 | 272468 | | 2427 |
| 202306 | 96 | | 674 | 6 | 33 | 5 | 37 | 23 | 0 | 088 |
| | 1996 | | 34166 | 267684 | 107537 | 6884179 | 753502 | 119205 | | 1500 |
| 202307 | 33 | 0 | 230 | 3 | 35 | 8 | 0 | 61 | 38456451 | 0 |
| | 6271 | | 42182 | 394660 | 345805 | 3240024 | 269067 | 241670 | | 8250 |
| 202308 | 62 | | 960 | 9 | 54 | 6 | 17 | 92 | 0 | 54 |
| | 2863 | | 86680 | 175500 | 586852 | 1017682 | 702136 | 689076 | | 8536 |
| 202309 | 455 | | 570 | 32 | 93 | 43 | 92 | 62 | 60329012 | 843 |
| | 5023 | | 31652 | 172137 | 619203 | 6755072 | 540396 | 495874 | | 2429 |
| 202310 | 2 | | 678 | 7 | 7 | 9 | 67 | 54 | 28161719 | 74 |
| | 1881 | | 38476 | 518827 | 334052 | 7168678 | 430538 | 373245 | | 2319 |
| 202311 | 29 | | 664 | 9 | 05 | 4 | 68 | 12 | 0 | 702 |
| | 0 | | 0 | 0 | 0 | | 0 | | | |
| 202312 | 0 | | 0 | 0 | 0 | | 0 | | | |

9.3 Analys uppbördsförlust på företagsnivå

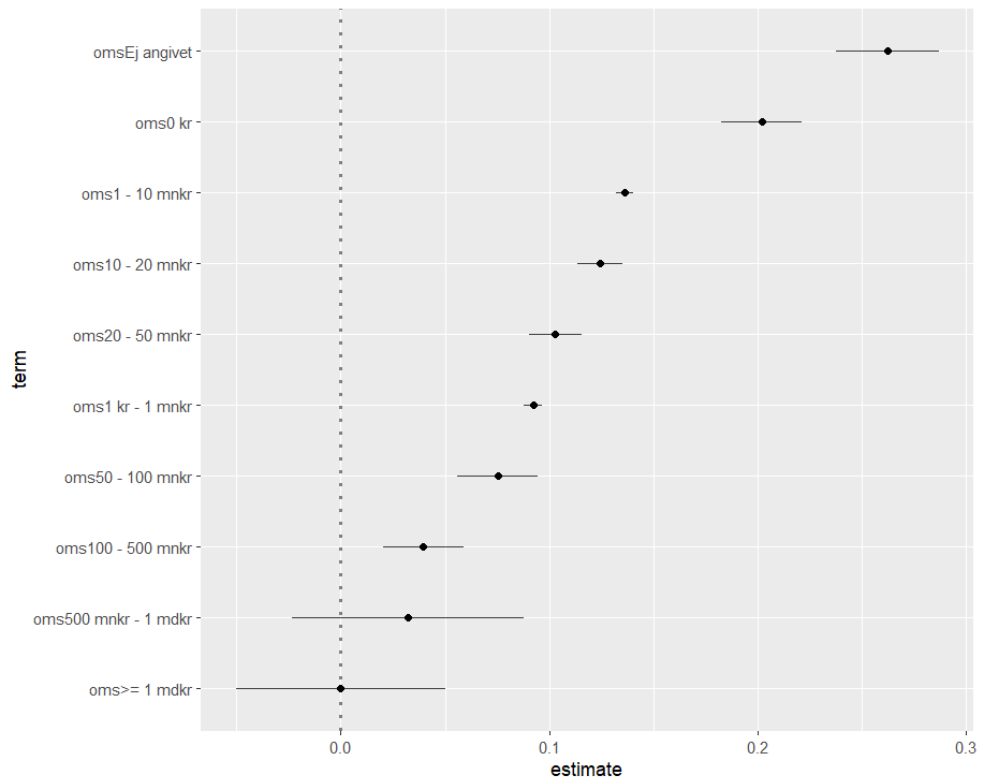
Punkttestimat och konfidensintervall för uppbördsförlust som andel av bruttoanstånd på företagsnivå.⁸

Punkttestimat och konfidensintervall för uppbördsförlust som andel av bruttoanstånd på företagsnivå per bransch



⁸ Observera att linjär regression egentligen inte är en optimal metod att använda sig av när den beroende variabeln endast kan anta värden mellan 0 och 1. Syftet med regressionen är dock inte att utföra skattningar med hjälp av resultatet utan endast att påvisa eventuella skillnader mellan branscher och företagsstorlekar med hjälp av punkttestimat och konfidensintervall. Analysen är gjord på data från IL 2023-11-21

Punktestimat och konfidensintervall för uppbördsförlust som andel av bruttoanstånd på företagsnivå per bransch



Postadress: 205 30 Malmö **Telefon:** 0771-567 567
skatteverket@skatteverket.se, www.skatteverket.se

